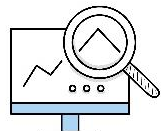




Централен
кооперативен
съюз



е-бюлетин
брой 5/2023

Бизнес и финанси

Икономически обзор

- 30.09.2023 г.: Макроикономически показатели и кооперативни стопански дейности
- Актуализирана макроикономическа прогноза
- ОЛП: Темпове на нарастване

Финанси и осигуряване

- Актуално: По-важни промени в счетоводно, данъчно и осигурително законодателство, в сила от 1 януари 2024 г.
- Актуално: Нови изисквания по отношение употребата на определени пластмасови продукти за еднократна употреба

Полезна информация

- Анализ на вземанията - необходимо условие за управленско решение. Документиране на несъбираеми вземания за целите на ЗДДС
- Предстоящи действия и срокове

ИКОНОМИЧЕСКИ ОБЗОР

Макроикономически показатели и кооперативни стопански дейности

30.09.2023 г.: Постигнати резултати и тенденции в национален мащаб

1.9%

брутен вътрешен продукт

7.5%

среден индекс на потребителските цени

7.2%

хармонизиран индекс на потребителските цени



Търговия на едро



В национален мащаб ръстът в търговията на едро с хранителни стоки, напитки и тютюневи изделия е 15%, докато в кооперативната система нарастването е с 9%.

Търговия на дребно



При търговията на дребно с хранителни стоки, напитки и тютюневи изделия ръстът в национален мащаб е 19%, а за кооперативната търговия той е 6%.

Промишленост



В национален мащаб се наблюдава 2% ръст на производството на храни, напитки и обработване на дървен материал, който е аналогичен на този в кооперативната система (2%).

Селско стопанство



Кооперативното селско стопанство отчита 19% спад на приходите поради понижени изкупни цени и задържана реализация.

Туризм



Обемът на реализираните приходи от туристически услуги в кооперативната система нараства с 46% при 37% в национален мащаб.

2024 г.: Актуализирана макроикономическа прогноза (МФ ноември 2023 г.)

3.2%

брутен вътрешен продукт

3.5%

среден индекс на потребителските цени

4.8%

хармонизиран индекс на потребителските цени



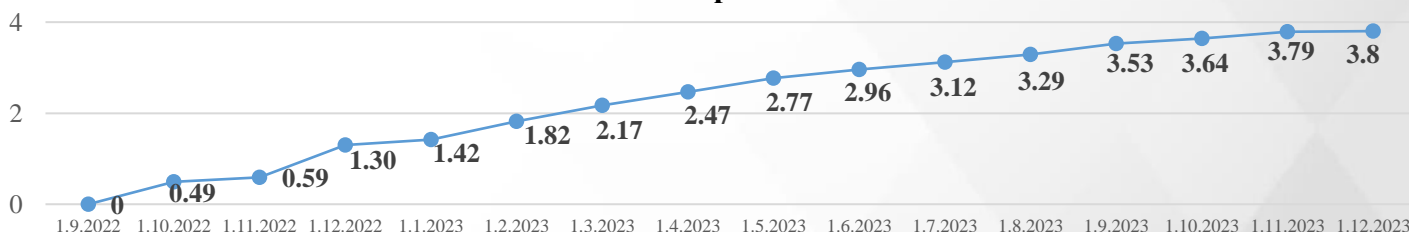
Основните макроикономически показатели за 2024 г., заложили в актуализираната прогноза на Министерството на финансите за периода 2024-2026 г. са:

- **3.2% ръст БВП** при очакван 1.8% ръст за 2023 г.
- **4.8% средногодишна инфлация** при 9.1% за 2023 г.
- **3.5% ръст на потреблението на домакинствата** при 4.1% за 2023 г.

ОЛП: Темпове на нарастване

Продължава нарастването на ОЛП, като спрямо предходния месец повишението е с 0.01 пр.п.

Основен лихвен процент по месеци



ФИНАНСИ И ОСИГУРЯВАНЕ

ПО-ВАЖНИ ПРОМЕНИ В СЧЕТОВОДНО, ДАНЪЧНО И ОСИГУРИТЕЛНО ЗАКОНОДАТЕЛСТВО, В СИЛА ОТ 1 ЯНУАРИ 2024 Г.

В брой 4 на бюлетин Бизнес и финанси Ви информирахме за проектите на Министерство на финансите за промени в данъчните и осигурителни закони. Една част от предложенията бяха отхвърлени, а други допълнени.

В настоящия бюлетин Ви информираме за приетите промени, които са обнародвани в ДВ към издаването на настоящия бюлетин (т.е. до бр. 105/2023 г. вкл.).



Закона за акцизите и данъчните складове (посл. изм. и доп. ДВ, бр. 105/2023 г.).

- Въведени са редица **нови разпоредби**, свързани с **облагането с акциз на нагреваемите изделия със съдържание, различно от тютюн**, като по-същественото е, че за тях не се изисква посочване на продажната цена върху потребителската опаковка на заместителите на тютюн, съдържащи никотин; течностите за електронни цигари, независимо дали съдържат никотин, и върху нагреваемите изделия със съдържание различно от тютюн (чл. 4, т. 6 от ЗАДС).

Следва да се има предвид, че кооперативните организации, които притежават разрешение за търговия с тютюневи изделия и продават нагреваеми изделия със съдържание, различно от тютюн, може да продължат тяхната продажба, ако до 31.01.2024 г. подадат опис за наличните количества към 31.12.2023 г. (§61, ал. 2, т. 3 ЗАДС). По този начин те ще могат в срок до 30.06.2024 г. да продават нагреваемите изделия със съдържание различно от тютюн без поставен бандерол.

След 30 юни 2024 г. нагреваемите изделия със съдържание, различно от тютюн, следва да са с поставен бандерол върху потребителската опаковка (§ 61, ал. 5).

- Прецизирани са разпоредбите, свързани с **регистрацията на собственик или наемател на повече от един обект за винопроизводство на независим малък винопроизводител**, когато обектите се намират на територията на две или повече териториални дирекции (чл.57, ал. 12- 15).
- Въведени са **нови разпоредби**, свързани с **режима на дистанционните продажби на акцизни стоки** (бутилирани алкохолни напитки с код КН 2208), освободени за потребление на територията на страната. (чл.64в).
- Създаден е нов раздел IIa, към глава първа свързан с прилагането на Митническия кодекс на Съюза към акцизните стоки.

Закона за счетоводството (посл. изм. и доп. ДВ, бр. 105/2023 г.).

Основната промяна, която би засегнала дейността на кооперативните организации се отнася до значително повишените размери на санкциите при неспазване на разпоредбите на ЗСч в частта вярно и честно представяне на стопанските операции.

Глобите за ръководителите стават в границите от 5 000 лв. до 15 000 лв. (до сега от 500 до 5 000 лв.), а за юридическото лице – от 10 000 и 20 000 лв. (до сега от 2 000 до 10 000 лв.).

Друга съществена промяна в ЗСч касае статута и задълженията на самостоятелно предприятие и крайно предприятие - майка, чиито индивидуални/консолидирани приходи надвишават 1 500 000 000 лв. за всеки от последните два отчетни периода, и тяхното задължение да изготвя и публикува декларация с информация за приходния/корпоративен данък, дължим за последния отчетен период.

В началото на следващата година ще Ви представим и останалите изменения в областта на счетоводството, данъците и осигуряването, които са свързани пряко с дейността на кооперативните организации.

МИНИМАЛНА РАБОТНА ЗАПЛАТА, СОЦИАЛНО И ЗДРАВНО ОСИГУРЯВАНЕ

По-важните промени, свързани с минималните трудови доходи и осигурителните плащания, които са в сила от 1 януари 2024 г. са:

- минимална работна заплата - 933 лв.
- минимален месечен осигурен доход по икономически дейности и квалификационни групи - 933 лв.
- минимален осигурен доход за работещи в кооперативната система на ЦКС по квалификационни групи и професии - 933 лв. за всички групи.
- максимален месечен осигурен доход - 3 750 лв.
- минимален осигурителен доход за здравно осигуряване за лицата, които не са осигурени на друго основание - 466.50 лв.
- обезщетение за временна неработоспособност дължимо от работодателя - първите 2 дни

Запазват се ставките на осигурителните вноски за фонд „Пенсии“, фонд „ОЗМ“ и фонд „Безработица“, а също и съотношенията на дължимите от осигурител и осигурено лице.

Удължен срок за прилагане на намалена данъчна ставка по Закона за данък върху добавената стойност (ЗДДС)

Със ЗИДЗДДС (§ 22, обн. ДВ, бр. 106/2023) е **удължен срокът за прилагане на намалената данъчна ставка по ЗДДС** за следните доставки:

- **9 на сто данъчна ставка** се прилага както следва:
 - ✓ **до 30 юни 2024 г.** за **обща туристическа услуга** в случаите по чл. 136, както и екскурзиите, организирани от туристически оператори и туристически агенти със случаен автобусен превоз на пътници, като и при използване на **спортни съоръжения**.
 - ✓ **до 31 декември 2024 г.** за доставка на **ресторантьорски и кетъринг услуги**, които се състоят в доставка на приготвена или неприготвена храна, включително състояща се в доставка на храна за вкъщи; това не се прилага за ресторантьорски и кетъринг услуги, които се състоят в доставка на бира, вино и спиртни напитки, включително в случаите по чл. 128;
- **0 ставка по ДДС се прилага до 30 юни 2024 г. за доставка на хляб и брашно**

НОВИ ИЗИСКВАНИЯ ПО ОТНОШЕНИЕ УПОТРЕБАТА НА ОПРЕДЕЛЕНИ ПЛАСТМАСОВИ ПРОДУКТИ ЗА ЕДНОКРАТНА УПОТРЕБА

Съгласно Наредбата за намаляване на въздействието на определени пластмасови продукти върху околната среда, приета с ПМС №354/26.10.2021, обн. ДВ, бр. 91/2.11.2021, изм., бр.100/16.12.2022 г, **пластмасовите продукти за еднократна употреба (ППЕУ)** се предлагат задължително **срещу заплащане**, като **цената се увеличава поетапно всяка година**.



В тази връзка, считано **от 01.01.2024 г.** са **в сила новите минимални цени на пластмасовите опаковки**, а именно:

- за продуктите по приложение № 1, част А, т. 1 (чаши) не по-малко от 0,10 лв./брой (до 31.12.2023 г. – 0.05 лв./бр.)
- за продуктите по приложение № 1, част А, т. 2 (кутии) не по-малко от 0,25 лв./брой (до 31.12.2023 г. – 0.20 лв./бр.).

Освен това се забранява използването на найлонови торбички за пазаруване с дебелина до 25 микрона, за които до 1.1.2024 г. се заплащаше такса. Забранените продукти, които са пуснати на пазара преди влизане в сила на наредбата, могат да бъдат продавани до изчерпване на количествата.

Пластмасови съдове с вместимост до 3 литра с пластмасови капачки се предлагат на пазара само ако капачките остават прикрепени към съдовете по време на употреба на продукта. Прилага се считано **от 03.07.2024 г.**

От екоминистерството уточняват, че предстои промяна в наредбата, като се предвижда въвеждане на продуктова такса за всеки отделен вид тютюнево изделие с филтър, съдържащ пластмаса, и филтри, съдържащи пластмаса, които се продават самостоятелно и са предназначени за употреба с тютюневи изделия.

Остават изискванията, търговците да предлагат алтернативи на продуктите от пластмаса - такива за многократна употреба или изработени от друг материал. А в търговските обекти трябва да бъдат поставени табели за цената на пластмасовите продукти, необходимостта от намаляването на пластмасови продукти, както и за алтернативните възможности.

Заведенията за хранене и развлечения са задължени да осигуряват разделно събиране на отпадъците от ППЕУ. Разделното събиране се извършва като отпадъка се предава на лице, лицензирано по Закона за управление на отпадъците или в системите за разделно събиране в съответствие с населеното място.

Всяко предприятие, което пуска на пазара ППЕУ, подава заявление за вписване в публичен регистър. На интернет страницата на Изпълнителната агенция по околна среда (ИАОС), раздел Публични регистри и справки — [ИАОС \(government.bg\)](http://IAOC.government.bg) са публикувани формите за регистрация.

ПОЛЕЗНА ИНФОРМАЦИЯ

Анализ на вземанията - необходимо условие за управленско решение. Документиране на несъбираеми вземания за целите на ЗДДС

Целта на темата е да фокусира вниманието на кооперативните организации върху анализа и оценката на вземанията – в частност краткосрочните вземания, връзката с данъчното третиране и корекция по реда на ЗДДС на ползвания данъчен кредит при несъбираемите вземания.



Вземанията са ресурс, чието уреждане води до формирането на входящ паричен поток за предприятието. Своевременното получаване на дължимите от контрагентите парични суми по вземанията оказва непосредствено влияние върху ликвидността и платежоспособността на предприятието. Анализът на падежните срокове на краткосрочните вземания, както и на просрочените вземания, следва да се извършва паралелно. **Важна задача на анализа е да се установяват както размера на просрочените вземания, така и сроковете на просрочие – общо и по отделни клиенти.** При този анализ може да се стигне до извода, че някои от вземанията имат характер на **несъбираеми**. Установяването на несъбираемите вземания означава, решение на ръководството дали е установено по безспорен начин, че вземането не може да бъде събрано, включително и чрез прихващане. От съществено значение е документирането на доказателствата, че са били предприети действия по събиране на въпросните вземания. При липса или недостатъчни доказателства не може да се приеме, че вземанията са несъбираеми. Документалната обосновааност се урежда от следните нормативни текстове:

1) Закона за счетоводството (чл.6, ал.3) относно необходимата информация в първичния счетоводен документ,

2) ЗДДС (чл. 126а, ал. 2) - вземането по доставка се счита за несъбираемо, когато настъпи едно от обстоятелствата, изброени по-долу:

- изтичане на три години за вземане с тригодишен давностен срок или на пет години за вземане с петгодишен давностен срок от момента, в който вземането е станало изискуемо;
- с влязло в сила съдебно решение е постановено, че вземането или част от него е недължимо, като вземането се счита за несъбираемо само по отношение на недължимата част;
- вземането е погасено по силата на закон;
- след приключване на изпълнително производство вземането е останало изцяло или частично несъбрано;
- производство по несъстоятелност на длъжника - получател по доставката, е прекратено с утвърден оздравителен план, в който се предвижда непълно удовлетворяване на вземането на доставчика, като вземането се счита за несъбираемо до размера на неудовлетворената част;
- изтичане на 365 дни за вземане в размер до 600 лева от момента, в който вземането е станало изискуемо;
- длъжникът - получател по доставката, е заличен след приключило производство по несъстоятелност или ликвидация, като при частично неудовлетворено вземане същото се счита за окончателно несъбираемо до размера на неудовлетворената част.

Необходимо е да се съхранява доказателствен материал (документирана кореспонденция, покани, документиране на срещи и разговори и др.) за доказване на намеренията и предприетите стъпки за събиране на вземането. Предвидена е възможност чрез електронните услуги на НАП доставчикът да може да провери дали получателят е упражнил правото си на ползване на данъчен кредит по съответната сделка. Вменено е задължението на доставчика писмено с обратна разписка да уведоми контрагента по съответното вземане, че по сделката им са налице условия за прилагане на чл.126 а, ал. 1 и 2 от ЗДДС и разполага с доказателства, че уведомлението му е било изпратено до адреса на управление на получателя, както и че предстои издаване на кредитно известие по съответната фактура. Следва да се има предвид, че с това уведомление доставчикът не се отказва от събиране на вземането си. Кредитното известие се издава само за нуждите на ЗДДС и своевременното му включване му в дневника за продажбите с цел ползване правото на възстановяване на данъка. При „частично плащане на доставка“ се приема, че данъкът е пропорционално включен в размера на извършеното плащане, поради което намалението може да се ползва само за реално неплатената част от доставката. Изискването за документирано доказване на оценката на вземанията като несъбираеми поставя на дневен ред необходимостта от постоянен мониторинг и анализ на вземанията, както и оперативна работа по създаване и архивиране на доказателства.

Срокът, в който трябва да бъде издадено кредитното известие при три основни групи несъбираеми вземания, е:

- за несъбираеми вземания до 600 лв. (т.е. след изтичане на 365 дни от момента в който вземането е станало изискуемо) – тримесечен срок от изтичане на данъчния период, през който вземането е класифицирано като несъбираемо (чл.126б, ал.9 от ЗДДС).
- за несъбираеми вземания до 100 000 лв. - в тримесечен срок от изтичане на данъчния период, през който вземането е класифицирано като несъбираемо (чл. 126,б ал.9 от ЗДДС).
- за несъбираеми вземания над 100 000 лв. - за да издаде кредитно известие на основание чл. 126 б, ал.8 от ЗДДС доставчикът писмено уведомява съответната ТД на НАП в тримесечен срок от възникване на обстоятелството по чл. 126 а, ал.2,т.1 за пълно или частично неплащане по облагаема доставка. Съгласно чл.126 б, ал.10 от ЗДДС в рамките на 60 дни органът по приходите извършва проверка и издава разрешение или отказ за намаляване на ДДС. След този срок неиздаване на разрешение или не произнасяне от страна на НАП се счита за мълчаливо съгласие.

Неспазването на горепосочените срокове би довело до риск от непризнаване на корекция на дължим ДДС от проверяващия орган и отказ на възстановяване на платения данък по несъбираемостта на вземането.

В кредитното известие за намаляване на данъчната основа и начисления ДДС на основание чл. 124, ал.1 ППЗДДС освен реквизитите по чл. 115, ал.4 ЗДДС (номер и дата на фактура, към която се издава КИ) се посочват:

- обстоятелството, което класифицира вземането като несъбираемо и дата на настъпване,
- данъчна основа и данък по доставката, за която вземането е несъбираемо,
- дата и размер на получените плащания или погасявания по доставката (ако има такива).

Съгласно чл.126,ал.1 ППЗДДС кредитното известие за намаляване на начисления ДДС по несъбираемо вземане се посочва в колона 3 „Вид на документа“ с код 23 Кредитно известие по чл.126,б,ал.1 от ЗДДС в дневника за продажби на доставчика и дневника за покупки на получателя.

ПРЕДСТОЯЩИ ДЕЙСТВИЯ И СРОКОВЕ

До 31.03.2024 г. е срокът за реализация на налични бутилирани алкохолни напитки (с код КН 2208 и напитки със съдържание, равно или по-голямо от 15% vol) с бандероли, издадени преди 01.04.2022 г. (Заповед № ЗМФ-31 от 13.01.2023 г.).



ПО-ВАЖНИ ПРЕДСТОЯЩИ ДЕЙСТВИЯ И СРОКОВЕ

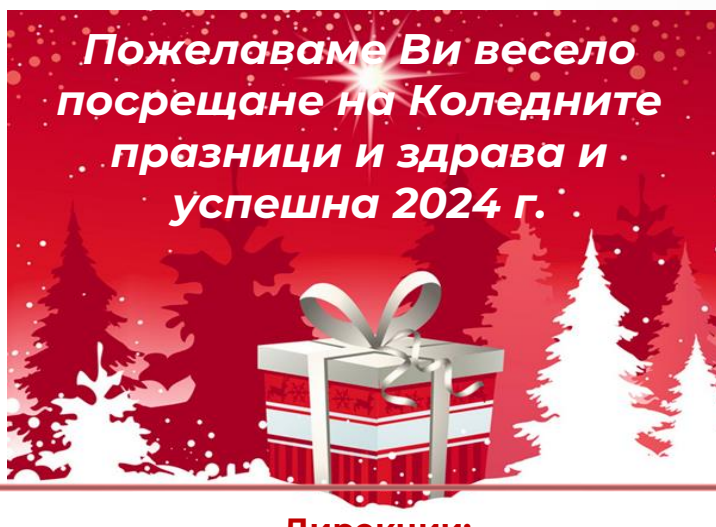
До 14.01.2024 г. се правят **годишни корекции и преизчисление на частичния данъчен кредит** по ЗДДС, като коефициентът на прилагания частичен данъчен кредит се посочва в данъчната декларация по ДДС за м.12.2023 г.

До 31.01.2024 г.:

- работодателите следва да направят **преизчисление на дължимия годишен данък за доходите** от трудови правоотношения на лицата, за които към края на миналата година са били основен работодател.
- **подаване на декларация по чл. 55 от ЗДДФЛ и чл. 201, ал. 1 от ЗКПО и внасяне на дължимия данък, удържан от платец на доходи за IV-то трим. на 2023 г., вкл. деклариране на паричните наличности на каси и вземания от собственици, персонал и подотчетни лица ако в края на четвъртото календарно тримесечие за 2023 г. общата им сума надхвърля 50 000 лв.**
- **подаване на декларация по чл. 61р, ал. 5 от ЗМДТ за дължимия туристически данък за 2023 г.** от кооперативни организации, предоставящи услугата „нощувка“ по смисъла на Закона за туризма. **Дължимият данък се внася** ежемесечно, до 15-то число на месеца, следващ месеца, през който са предоставени нощувките (чл. 61с, ал. 7 ЗМДТ).

До 28.02.2024 г. кооперативните организации, които са изплатили през 2023 г. **доходи на физически лица, включително от трудови правоотношения**, са длъжни да представят по електронен път в НАП справка за платените суми по чл.73, ал.1 и чл.73, ал.6 от ЗДДФЛ.

От 1 март до 15 април 2024 г. – подаване на декларация по чл. 87а от ЗКПО за **деклариране на дължими месечни или тримесечни авансови вноски.**



Дирекции:

„Икономическа политика“ и „Финанси и счетоводство“

тел: 02/926 68 43

email:
coop_economics@cks.bg

тел: 02/926 64 26